



J A 長野厚生連安曇綜合病院

# きずな

第224号

発行所:〒399-8695  
北安曇郡池田町池田3207-1  
TEL(0261)62-3166(代)  
J A 長野厚生連安曇綜合病院 一會  
発行責任者:院長 中川 真一  
編集:きずな編集委員 會  
<http://www.janis.or.jp/users/azumi-hp/>

## 認知症を考える講演会開催

地域福祉科長 福田 光栄

「認知症を考える講演会」当日の9月7日は、台風14号が接近し、朝から強風が吹き荒れていました。

開催当局としては、養老孟司先生の乗る「あずさ」は動くのか、もし来れなかつたら、どうしようか、この嵐の中人は集まってくれるのかと、ドキドキ、ハラハラ。ついには、何もこの日に台風が来なくてもいいのになどと、天をうらんだものでした。それでも準備は着々とすすみ、主催の主催の



池田町や病院、共催団体からも大勢のスタッフが集まって、会場の池田町高瀬中学校の体育館には、短時間に1000席のイスが整いました。

ふたをあけてみると、嵐にも負けず、県内各地から大勢の人が集まり、無事定刻に始めることができました。毎年恒例の、ズブの素人劇団による寸劇は、今年脚本が公募で選ばれ、精神科病棟勤務の看護師田中高子さんの「一人暮らしでござる」が採用されました。「最近よくきくお年寄りを狙う悪徳業者。お年寄りが安全に、楽しく住みなれた地域で暮らしていくには…その対策は？」という内容で、成年後見制度やクーリングオ

フ制度などの活用も紹介しました。出演者は、院長、副院長はじめ内科、精神科の医師や病院スタッフで、認知症のお年寄り役、かわいい双子の孫役、こちらが本職かと思わせる悪徳業者役などを熱演しました。また、松川村の若林医院の若林先生も、女装して花束贈呈に出演してくださいました。若林先生曰く、「これぞ本当の病診連携」とのことです。

講演は、東京大学名誉教授の養老孟司先生をお迎えし、「老いては脳にしがえ」というテーマでお話いただきました。養老先生



は、解剖学者であり、「脳」の研究の第一人者としても知られています。また、皆さんご存知のように、ベストセラーとなった「バカの壁」の著者でもあります。

講演は、個性について。「個性を伸ばせ」という現代教育はナンセンス、という切り口ではじまりました。個性は脳ではなく、身体に宿っている、変わらないものは、「情報」、「言葉」であるという主旨のお話は、先生の真骨頂でした。講演を聞く事のできなかつた方や、ちよつと難しいと思われた方は、著書「バカの壁」をお読み下さい。養老先生は、東大の診療所が北穂高岳にあり何度か訪れていたため、穂高が印象深い土地のようでした。最後に、嵐にもめげずお出でいただいた皆さん、会場を提供してくださった高瀬中学校の皆さん、また準備に頑張ってくださいだった関係スタッフの皆さん、大勢の皆さんのおかげで講演会を成功させることができました。本当にありがとうございました。

## 四季のうた

彼岸が過ぎ、日暮れが早くなったことが挨拶にかわされ、いよいよ秋も深まりました。今年の収穫のほどは如何なのでしょう。刈田と高く青い空との彩りは美しく、今の安曇野はどこかゴッホの絵にも似ている気がします。▼秋声という言葉がありますが、耳でなく心に感ずる秋の気配がいい、詩歌に多く詠まれてきました。「静寂や果たしてありし秋の声(高濱年尾)」▼花の色も冴えるようになりました。四季咲きの薔薇が、春より秋のそれの方が美しいと言う人もいるように、冷たい露をうけた花の色香は格別です。「其の人を恋ひつつ行けば野菊濃し(高濱虚子)」「コスモスの風に盗まれそうな色(藤崎久を)」「高原の日の乏しさよ蕎麦の花(川上訓子)」▼そろそろ紅葉が始まります。最初に色付き始める山桜の葉はもう散り始めました。「此道や行く人なしに秋の暮れ(芭蕉)」「彼一語我一語秋深みかも(高濱虚子)」

### 第13回病院祭開催について

病院祭  
副実行委員長 久保田 充稔

安曇総合病院は創立55周年を迎えました。この間病院祭が開催されない時期がありましたが平成13年11月の50周年記念行事以来5年連続13回目の開催になります。地域の多数の皆様のご参加、地方自治体やJAの心よいご協力に支えられ、地域ぐるみの病院祭と感じられるようになったためと思われます。

病院祭のテーマの中に「安曇野ホスピタリティ」という語句があります。この安曇野のすばらしい環境におかれている当院が地域の皆様へ優しさで温かさのおもてなしを考えています。

イベントの内容は、高瀬中



学プラスバンド演奏、当院精神科スタッフによるチェロ、オーボエアンサンブル、「オペラの世界へご招待」クール・

デイマーンシユ、馬頭琴ミニコンサート、穂高ジュニアピクスタンス、医師講演、そしてズブの素人劇団の公演が1階ホールにて開催されます。

健康チェックコーナーでは血圧測定、体脂肪率や昨年好評でした肌年齢測定、血管推定年齢を調べてみましょう。更に元気のある方は体力測定もしてみましよう。

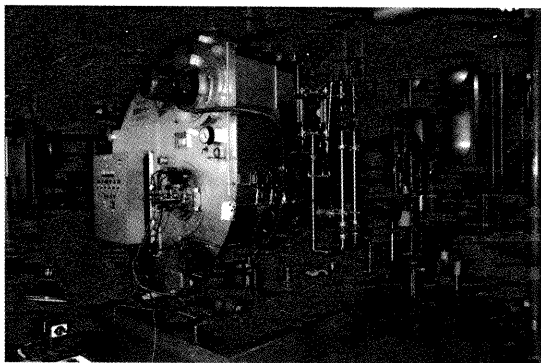
救急蘇生コーナーでは、最近あらゆるメディアに登場するAED（自動体外式除細動器）の使用方法を習得しましょう。空港、スポーツ施設、娯楽施設等に設置されていますが簡単な操作手順でも知らなければ何の役にも立ちません。実際に見て触れてみましょう。

医療技術をわかりやすく紹介するパネル展示や毎年大好評のバザー、JAによる農産物直売等まだまだここに書ききれない内容が多数あります。職員一同、皆様のご来院をお待ちしています。

### 施設課の紹介

施設課長 太田 充

施設課のご紹介を致します。施設課は、建物の修繕やボイラの運転、電気設備の保全管理、空調の点検整備及び、給排水の保守等の仕事を現在スタツフ5人で行っています。あまり表面に出ない仕事ですが「病院機能を維持して効率よく運用する」これが一番の施設課の業務であると思っています。また、車椅子やベッド、机や椅子等の家具類の修理もやります。



駐車場の整備も行っており、特に冬場は雪かきがあるので天気予報が気になります。駐車場に於いては、最近外来駐車場が満車状態の時が多く、大変ご迷惑をお掛けしております。病院としての対応を検討中ですが、入院の患者さんには車を家に置いて来てくださいますようご協力をお願い致します。

病院の飲み水は井戸水を使用した自家水道です。昭和43年から既に37年間が経過しました。水温は年中約13℃で、大変冷たく美味しいのですが、夏場は結露が激しいのが難点です。今年は気温のせいか特に結露が激しく、「水漏れでは」というご意見をいただきました。只今対策を検討しております。

その他、諸行事の際の看板名札作成、会場設営、音響設置等いろいろとやっています。

これからもより良い病院の環境作りのために設備の管理と運用をして行きたいと思っておりますので、よろしくお願ひ致します。

### ひわりどろ

地域福祉科 丸山 健太

突然ですが、ビーチバレーってご存知ですか？ 砂の上で2人制で行うバレーボールのことです。最近では、オリンピックの正式種目になっています。海なし県の長野県では、あまりなじみがないと思いますが、駒ヶ根の山の中や、高瀬川の河原で活動しています。

夏も終わり、少しずつ過ごしやすくなってきた今日このごろ、スポーツの秋とも言われ、何かないかしらと考えているそのあなた！ビーチバレーなんてどうでしょうか？ 夏ほど日焼けもしないし、砂の上で動くことでだいぶシェイプアップすること間違いなしです。また自然の中で行うスポーツなので、風や天候に左右される中でのかけひきはたまらないものがあります。これを読んで少しでも興味を持ってくださった方、医療相談室の色の黒いヒヨロヒヨロした奴に声をかけてください。

### 絵本の読み聞かせを 始めたわけ

ちいさい  
おうちの会 武田真由巳さん

「ナチスの収容所があった時代にベッテルハイムという心理学者が、ユダヤ系であったということで逮捕され収容された。収容所には生きる希望がない。いつも死の恐怖に直面している。でも耐えている人もいる。彼に「耐えよう」と静かに言ってくれる人が何人もいる。彼はなぜこんな事態の時にそんなことが言えるのかと思い、戦争が終わってからそう言ってくれた人何人かに取材をした。そして一つのことがかかった。未来に対して絶望していなかった人の全部が、小学校3年生くらいまでに随分たくさんのお話を、親からお爺さんお婆さんそして教師から聞いていた子ども達であったということ。」児童文学者の斉藤惇夫先生からこのお話を聞いた瞬間、鳥肌が立ち、子ども達に生きる力と希望を持ってほしい。そんな願いを込めて読み聞かせを始めてから4年半が過ぎました。(大町南小学校で活動中)

### あなたの看護を 今、臨床で生かす時!

#### 看護師募集中心

来春看護学校卒業予定の方、また、県外に出ておられて、ふる里にもどってきたいと思っ  
ている看護師さん、ぼつぼつ働いてみようかなーと思案中の看護師さん、ぜひ御一報ください。また、知り合いの方がおられましたら御紹介ください。お待ちしています。

当院では新人看護師教育として、基礎的看護技術と接遇に力を入れています。現在、医療事故防止と看護の質向上にむけ、薬剤師による薬の作用、副作用、取り扱い等の学習会を実施しています。

また、スポーツの好きな方は、厚生連11病院による体育大会(バレー・卓球・野球)で若さを発揮することもできます。

■問い合わせ 62-3166

看護部長室 薄井まで

■面接日 10月25日

11月以降も適宜実施

### 健康保険証の提示について

医事課長代理 藤巻 貴彦

最近「健康保険証の確認がされていけませんので、提示をお願いします。」こんなことを言われた方はいませんか。

国民健康保険証が10月1日に更新されました。次回の受診時には新しい健康保険証をお忘れなく持参していただき受付窓口で提示をお願いいたします。また、今回更新されなかった方も月1回の保険証確認をしますので受診の際には健康保険証の提示をお願いします。

最近、紙タイプのものからカードタイプの健康保険証に変更する保険者が増えていきます。健康保険証は大切なものです。取り扱いには十分に注意してください。

病院の受診の際はもちろんですが、ご家族・ご友人・恋人同士などでご旅行の際は、必ず保険証を携行するようにしましょう。

### トピックス・アズミ

▼ホームヘルパー養成講座2級課程閉講式が、8月30日行われました。

▼神経学会関東地方会が9月3日行われ、中川院長が出席しました。

▼中学生職場体験(仁科台中学校、八坂中学校)が、9月6日行われました。

▼認知症を考える講演会が、9月7日高瀬中学校で行われました。

▼中学校職場体験(高瀬中学校)が、9月8・9日行われました。

▼中学生職場体験(白馬中学校)が、9月16日行われました。

### 産婦人科診療体制 変更のお知らせ

10月1日から、新井医師退職にともない、非常勤医師による交代診療となります。

### ボランティアコーナー

お彼岸も過ぎ、ますます秋めいてくる今日この頃です。正面玄関に入ってすぐの総

合案内でも日頃からボランティアの方に活躍して頂いています。この度、土曜日に新しく総合案内をしていただく方が増えました。今後とも宜しく  
お願い申し上げます。

また、8月29日のグリーンワークにて職員以外にもボランティアで参加してくださった方々、駐輪場のひまわりの手入れを欠かさずしていただいた方にも深くお礼申し上げます。

古布につきましても、この度、西脇布団店様よりご寄附頂きました。誠に有難うございました。有効に活用させていただきますたく存じます。

### 編集後記

陽も西に傾きはじめ、まだまだ強く思えた日差しも色合いが沈んで感じられ、この二三日で朝夕冷え込むようになってきました。秋はこんなふうにくつくりとしたすり足でやってくるのです。吹き渡る風の中にも、寂しげな気配漂う秋の一日でした。

安曇総合病院理念

私たちは、皆さまに満足いただける親切・安全な保健・医療・福祉サービスの提供につとめます。  
 私たちは、事業活動を通じJAGグループや地域の関係機関と連携し豊かな地域づくりに参画します。

私たちは、皆さまとともに病気の予防と早期発見につとめ地域の健康増進に貢献します。

私たちは、安定した運営基盤のもとに医療内容の充実と療養環境の改善につとめ、皆さまに信頼される病院づくりをめざします。

基本方針

- ・皆さまが満足できる適切で安全な医療の提供につとめる。
- ・皆さまの権利とプライバシーを尊重する。
- ・皆さまへ十分な説明をし、理解と同意をいただくことを全ての医療活動の前提とする。
- ・近隣医療・福祉施設と連携し、地域医療・福祉の充実につとめる。
- ・地域のニーズに即応できる救急医療体制の整備充実につとめる。
- ・在宅医療支援活動の増進につとめる。
- ・保健予防活動に積極的に取り組み、地域の皆さまの健康増進に貢献する。
- ・病院職員の健康・福祉の増進につとめる。
- ・適切で明確な病院運営方針を策定し、その実現につとめる。
- ・厚生連の諸活動やその他の文化・研究活動に積極的に参加する。

《 診 療 案 内 》

平成17年10月

		月	火	水	木	金	土
内科	内科(一般)初診	林山 田口	川 上	井山 能口	東山 方口	早 野	川山 上(第1.5週) 口(第3週)
	内科(一般)再診(予約制)	川井東津 島(第3週)	中川(9時30分～) 井林	早東川 上(午後)	中川(9時30分～) 上田(午後)	中川(9時30分～) 能田口	早 野
	循環器科	東 方	池田(信大)(午前) 鈴木(信大)(午後)	東 方	東 方	渡 辺(午前)	
	呼吸器科	井能・山口	井 能	井能・山口	山 口	井能・山口	信 大
	神経内科	中 川(10時30分～)	中 川(11時～)	中 川(10時30分～)		中 川(10時30分～)	林 田
	血液内科	川 上(午前)	川 上(午前)	川 上(午後)	川 上(午前)	川 上(午前)	川 上(第1.5週)
専門外来				一 條(肝臓) 洞(腎臓)		高梨(第1週・3週) (リウマチ・膠原病)	
精神科	初 診	平中 林村	鬼 頭(午前)	竹 内	村 田	鬼 頭(午前) 原	
	心療内科再診(予約制)	村鬼 田頭	村 田	鬼 頭	平 林	鬼 頭 田頭	鬼 頭
	精神科再診(予約制)	村鬼中 田頭村	村平鬼 田林頭	竹 鬼 内 頭	平 林	平村 林田原	鬼 頭
	夜間診療(予約制)			村田・平林・鬼頭			
小児科	午前	信 大 原	保 刈(原) (受付11時まで)	原 (保 刈)	保 刈 (原)	原 又は 保刈	信 大 (原又は保刈)
	午後	特殊外来(予約)	乳児検診(予約)	内分泌外来(第3週) (予約)	慢性疾患(予約)	慢性疾患(予約)	
外科	一般外来	金 谷	佐 藤	佐 藤	金 谷	金 谷	佐 藤
	呼吸器外科	花 岡(午後)			花 岡		花 岡
	形成外科 (受付15時30分まで)				川村(13時から診療)		
乳腺内分泌外科	望月(乳腺) (診療日:3・17日)		藤森(乳腺) (初診受付10時まで)		信 大(甲状腺)		
整形外科 (受付10時30分まで)	最向 上山 谷	谷松 川原 高 橋	最向 上山	谷向 川山 松 原	谷最 川上 畑	谷川・最上・向山・松原 (輪番で担当)	
皮膚科	芦 田(信大)		河 内(信大)		太田(由)(診療日:7・21日)	太 田(由)	
泌尿器科			石 塚(信大)				
産婦人科	信 大	曾 根 原 (診療日:4・11日)	信 大		信 大		
眼科	太 田(い)	太 田(い)	検 査・手 術 (外来休診)	太 田(い) (午後コンタクトレンズ要予約)	太 田(い) (受付10時まで)	信 大	
耳鼻咽喉科		信 大 (14時から診療)			信 大 (14時から診療)	信 大 (受付11時まで)	
放射線科	高山(曾根)	曾 根	高山(曾根)	高山(曾根)	高山(曾根)	高山(曾根)	
麻酔科 (受付11時まで)	松 本	松 本	松 本	松 本	松 本	松 本	
リハビリテーション科	緒 方	緒 方	緒 方	緒 方	緒 方	緒 方	
歯科口腔外科	中 寫	中 寫 大(午後)	中 寫 大(午後)	中 寫	中 寫	中 寫	

☆第2・4土曜日(10月8日・22日)と、10月10日(祝日)は休診です。