

「ノロウイルス」って何者？

院内感染対策委員長 原 敏博



J A長野厚生連安曇総合病院

きずな

第216号

発行所:〒399-8695
北安曇郡池田町池田3207-1
TEL(0261)62-3166代
J A長野厚生連安曇総合病院
発行責任者:院長 曾根 脩輔
編集:きずな編集委員会
http://www.janis.or.jp/
users/azumi-hp/

る方法がとられます。

7 治療は？

現在、このウイルスに直接効果のある薬はありません。治療は対症療法に限られ脱水症状がひどい場合には 輸液療法を行います。

8 予防法は？

①ノロウイルスは熱に弱いので食品を十分に加熱（食品の中心温度85℃以上で1分間以上）してください。
②食品を扱う場合は十分に手を洗ってください。
③ノロウイルスに感染した患者の便や吐物が二次感染の原因となります。それらを処理するときには、使い捨ての手袋を使ってください。また、処理が済んだらすぐに十分に手を洗ってください。

9 まとめ

「ノロウイルス感染症」は、感染力は強いが、悪条件が重ならない限りめったに重症化するものでもなく、食品の加熱や、手袋の使用と手洗いで防げる疾患です。

以上今話題のノロウイルスについてお知らせしました。

立春

思わぬ厳冬。身が縮む帰り道には、凍りつく白い月を見上げ、明朝の冷え具合を推し量るのがならいになりそうです。新潟の雪が深いという報にも心寒いこの冬▼二月如月、まだまだ寒くさらに着物を重ね着る意味からついた月の名前といます。立春を迎え、少しづつ日が長くなったことを挨拶に交わしあつて春を待つ如月。「黒という色の明るき雪間土（鮫島交魚子）」「寒明の雪どつと来し山家かな（高浜虚子）」▼そういうえば、欧米で立春に当たる日はバレンタインデーで、この日から鳥が交わり始まると言われてます。青木をつるしてその下でキスが許されるという粋な立春です。▼「この道しかない春の雪ふる／雪のあかるさが家いっばいの静けさ／ここにこうして私をおいている冬夜／雪ふる一人一人ゆく（種田山頭火）」冬の心は暗くあかるく。

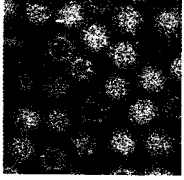
昨年末頃、広島県の特別養護老人施設にて「ノロウイルス」により8人死亡」と報道されました。殺人ウイルスの様に扱われたこのノロウイルスって何でしょうか、まとめてみました。

1 ノロウイルス発見の歴史

1968年、米国の急性胃腸炎患者の便からウイルスが検出され、発見された土地の名前を冠して「ノーウォークウイルス」と命名されました。その後、近縁ウイルスを統合して20

02年から「ノロウイルス」と呼ばれています。

ノロウイルス電子顕微鏡像



2 感染経路は？

感染経路は経口感染です。①汚染されていた貝類を、生あるいは不十分な加熱で食べたための「食中毒」
②患者の便や吐物からの二次感染が主な経路です。

3 流行の季節は？

11月から3月頃がピークです。近年は、冬場の食中毒や胃腸炎の代表格になりつつあります。

4 患者数は？

「食中毒」の原因としては平成14年度には7961人の届け出がありました。しかし、伝染病の扱いではないので胃腸炎としての患者数は把握されていません。参考までにアメリカでは「ノロウイルスに

5 症状は？

感染から発症までの時間は24〜48時間です。主な症状は、嘔吐、下痢、腹痛です。これら症状が1〜2日続いたあと治癒し後遺症もありません。また、感染しても発症しない場合もあります。ただし高齢者などで体調が悪い場合は、嘔吐や下痢のために脱水症や循環不全を起こして死亡する事があります。

6 診断は？

一般的な胃腸炎症状なので、症状からだけではノロウイルスと診断は出来ません。確定診断のためには、便の電子顕微鏡検査や、RT-PCR法にてウイルスの遺伝子を検出す

新任医師紹介



外科医長
佐藤 敏行

1月から外科に赴任致しました。昨年までは同じ厚生連の篠ノ井総合病院に勤務しておりました。専門は胃・大腸を中心とした消化器外科です。

赴任してから日が浅いのですが、外科の外来・入院患者さんの病態が多様なため多少困惑しております。

地域の方々が当院に求める様々な医療を提供できるように今後も努力してゆきたいと思えます。又、治療のみではなく疾病の早期発見に少しでも協力できるよう周辺医療機関の方々と連携し、地域の方々に恩返しをしたいと考えております。



自己紹介と感謝のことば



陳 群慧

私は、1969年に浙江省で生まれました。1992年浙江医科大学を卒業し、以後放射線診断学に携わっています。このたびは、上海市胸科医院から当院に派遣されました。曾根院長から熱心で誠意の指導を賜りました。また、李部長と小野澤課長、その他の方々の温かいお世話をいただきました。ご厚情に深く感謝を申しあげます。

今回の我院の3人の医師との交流の機会に、貴院との関係がさらに深まることを期待しています。我院は現在新医院の建設と設備の刷新をおこなっています。皆さまには、是非上海を訪問し、見学くださるようお待ちしております。

動脈硬化の検査

臨床検査科 宮林 司
技師長

動脈硬化は加齢にともなつて、だれでもおこるものですが、決して恐ろしいものではありません。規則正しい生活

をすることによって、その進行を遅らせることができるのです。

ガンは今のところ、早期発見以外に予防の手段はありませんが、動脈硬化は予防できるのです。

〈動脈硬化の予防として〉

- 1、過食せず、規則正しい食事をする。
- 2、過度の飲酒をしない。
- 3、適正な体重を維持する。
- 4、禁煙を厳守する。
- 5、ストレスをためない。
- 6、定期的に適度の運動をする。

〈動脈硬化の検査には〉

- 1、血圧測定：危険因子の一つの高血圧症の有無を調べます。
- 2、尿検査：糖尿病や腎障害の有無を調べます。
- 3、血液検査：白血球、赤血球、ヘモグロビン、血小板、総コレステロール、中性脂肪、善玉コレステロール、悪玉コレステロール、尿酸等を測定します。
- 4、眼底検査：直接観察できる網膜の血管から全身の血管の状態を観察します。

- 5、心電図検査：狭心症、心筋梗塞、不整脈があるか調べます。
- 6、ABI検査：閉塞性動脈硬化症（ASO）の鑑別診断、重症度判定を調べます。

ABIⅡ足首最高血圧÷上腕最高血圧
この検査は寝た状態で四肢の血圧を測ります。健常の人は足首血圧の方がやや高い値を示します。

ところが大動脈に狭窄部や閉塞部があるとその部分の血圧は低下します。

動脈硬化が心配される方、又、このような検査に関心がある方は、外来受診時に担当医と相談して検査を受けられるようおすすめします。

より信頼される訪問看護をめざして

訪問看護ステーション
あずみ所長 薄井 百子

「こんにちは、具合はいかがですか。」と在宅で療養されている190人を訪問し、看護やリハビリを提供するのが私たち訪問看護の仕事です。最近は入院日数の短縮により、

リハビリを在宅で希望する方が増え、理学療法士等の支援がとて重要になってきています。当院の訪問看護ステーションには看護師7人と理学療法士、作業療法士が各1人ずつ配置されています。

平成6年、国の法改正により訪問看護の対象が「老人」から「一般」にも拡大されました。現在、小児の呼吸器管理から高齢者のターミナルケアまで多様なかわりをしています。私たちの目標は、地域の要望に迅速にこたえること、そして根拠にもとづいたケアと優しい看護を提供することにあります。何よりも訪問看護が好きなスタッフたちです。今後も地域の在宅医療支援に一層努力したいと考えています。



人間ドック

健康管理課 松澤 節子

私事になりますが、例年簡単な検診で済ませて来たので、今年は総合的に日帰りドックを受けてみようと思いい、先日受診しました。

動機は、

- 1、最新装置のマンモグラフィ・超音波検査（乳房検診）

- 2、肺がんの発見率が、X線写真の10倍という胸部らせんCT検査（肺がん検診）

- 3、胃腸の検診
- 4、婦人科検診

を受けたかったからです。初めて受けたマンモグラフィ・超音波検査は、A認定をとっている女性の技師が担当、専門の放射線科医が読影をするので、安心して受診することができました。

胸部らせんCT検査は、2〜3分で終了しました。読影は、肺がん検診の世界的権威者である当院の曾根院長が、肺・肝・胆・脾・膵・腎臓までチェックしてくれました。

全ての検査が3時間半で終了し、昼食も美味しく頂きました。

した。

健康で幸せに暮らす為に、食生活をはじめ、日常生活を見直す良い機会になりました。

このほかにもたくさんの方が、用意されています。一つでもセットでも受診が可能です。1泊ドックの場合は他に、歯科検診・眼科検診・体力測定・睡眠時無呼吸症候群検査等も受けられます。地元でも最先端の検査が受けられます。高度で質の良い検診を定期的に受診することをお勧めします。

一般ドックの他にこんな検査もあります

- | | |
|------------------|-------------|
| 脳ドック | 前立腺がんPSA検査 |
| メンタルドック(こころ) | 卵巣および子宮体部MR |
| 胸部らせんCT検査 | 腫瘍関連物質検査 |
| 膝・上腹部特殊MR検査 | Eイズ検査 |
| 甲状腺超音波検査 | 骨密度測定検査 |
| 乳腺・マンモグラフィ・超音波検査 | 動脈硬化検査 |
| 大腸内視鏡検査 | 心不全検査 |
| 大腸ヘリカルCT検査 | ピロリ菌検査 |

看護職員追加募集のお知らせ

看護部長代理 太田 泰子

当院では看護業務に就ける資格のある方を引き続き募集しています。

「信頼される看護、優しく思いやりのある看護」を心がけています。より安全で安心できる医療・看護を提供する為、力を貸してください。

〈看護業務の概要〉

○外来

○一般病棟

○精神科病棟

○療養型病棟

○訪問看護（一般・精神）

経験のある職種、また、取り組んでみたい看護領域がありましたらお気軽にお問い合わせください。また、お知り合いの方で「この人なら」と思われる方がいらっしゃいましたら是非ご紹介ください。

勤務時間等についてはご本人と直接お話しさせていただきます。病院見学等ご希望される方は電話にてお申し込みください。

0261-62-3166

看護部長室 太田まで

トピックス・アズミ

▼12月29日、仕事納め 会議室

▼1月4日、仕事始め 会議室

▼1月5日、中国から研修Dr 陳医師来院

▼1月19日、J A 中信地区協議会 全体会議 松本東急イン

▼1月24日、院内学習会（医療安全）会議室

▼1月26日、院内学習会（感染対策）会議室

▼1月27日、厚労省研究桜井班会議 会議室

ボランティアコーナー

新しい年を迎え、ボランティアさんの日頃の活動に感謝の気持ちを含めて、交流会を開きました。

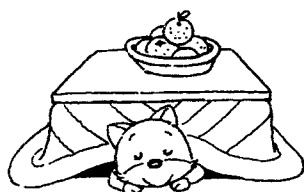
普段、ボランティアさんからのお話をボランティア運営委員全体で聴く機会を持っていただいたので、院内のボランティア活動を通じて思った事など聴かせて頂きました。またボランティアの皆さんは院内

の活動だけではなく、地域で様々な活動をされており、新潟中越地震のボランティアに行った方や地元に着して活動をされている方々の貴重なお話を聴くことができました。今年度も残り2カ月となり、来年度の活動に向けて、今回頂いたご意見を参考にしたいと思います。

編集後記

3日節分、4日は立春、今年度は長期天気予報があたり暖冬。春が来るのも早いかもしれません。

毎年、軒先につららが出来、外に出る時、上を見てからという情緒ある風景が少なく、冬は終りそうです。



安曇総合病院理念

私たちは、皆さまに満足いただける親切・安全な保健・医療・福祉サービスの提供につとめます。
 私たちは、事業活動を通じJAGグループや地域の関係機関と連携し豊かな地域づくりに参画します。
 私たちは、皆さまとともに病気の予防と早期発見につとめ地域の健康増進に貢献します。
 私たちは、安定した運営基盤のもとに医療内容の充実と療養環境の改善につとめ、皆さまに信頼される病院づくりをめざします。

基本方針

皆さまが満足できる適切で安全な医療の提供につとめる。
 皆さまの権利とプライバシーを尊重する。
 皆さまへ十分な説明をし、理解と同意をいただくことを全ての医療活動の前提とする。
 近隣医療・福祉施設と連携し、地域医療・福祉の充実につとめる。
 地域のニーズに即応できる救急医療体制の整備充実につとめる。
 在宅医療支援活動の増進につとめる。
 保健予防活動に積極的に取り組み、地域の皆さまの健康増進に貢献する。
 病院職員の健康・福祉の増進につとめる。
 適切で明確な病院運営方針を策定し、その実現につとめる。
 厚生連の諸活動やその他の文化・研究活動に積極的に参加する。

《 診 療 案 内 》

平成17年2月

| | | 月 | 火 | 水 | 木 | 金 | 土 |
|--------------|---------------|----------------|-------------------|------------------------|------------------------|---------------|-----------------------|
| 内科 | 内科(一般)初診 | 井 能 | 川 上 | 高 梨 | 井 能 | 中 川 | 川 上 |
| | 内科(一般)再診(予約制) | 川 信 津 島(第3週) | 中 井 高 | 井 信 川 梨 | 川 上(午前) 川 中 高 梨(午後) | 井 高 能(午前) 梨 | 井 能(第1週) 川 中 兼 子(第3週) |
| | 循環器科 | 信 大 | 池田(信大)(午前) | 信 大 | | | |
| | 呼吸器科 | 井 能 | 井 能 | 井 能 | 井 能(午前) | 井 能 | 信 大 |
| | 神経内科 | 中 川(10時~) | | 中 川(11時~) | 中 川(11時~) | | 中 川(第1週) 兼 子(第3週) |
| | 血液内科 | 川 上(午前) | 川 上(午前) | 川 上(午後) | 川 上(午前) | | 川 上 |
| | 専門外来 | | | 高 梨 (リウマチ・膠原病) | 一 條(肝臓) 洞 (腎臓) | | 高梨(第1週・3週) (リウマチ・膠原病) |
| 精神科 | 初 診 | 平 中 林 村 | 荻 原(午前) | 竹 内 | 村 田 | 荻 原(午前) 頭 田 原 | |
| | 心療内科再診(予約制) | 村 荻 田 原 | 村 田 | 荻 原 | 平 林 | 村 荻 田 原 | 荻 原 |
| | 精神科再診(予約制) | 村 荻 中 田 原 村 | 村 平 田 林 | 竹 荻 内 原 | 平 林 | 平 村 鬼 林 田 頭 | 荻 原 |
| | 夜間診療(予約制) | | 村 田 | 荻 原 | 平 林 | | |
| 小児科 | 午前 | 信 大 原 | 保 刈 (原) (受付11時まで) | 原 刈 (保 刈) | 保 刈 (原) | 原 又は 保刈 | 信 大 原 又は 保刈 |
| | 午後 | 特殊外来(予約) | 乳児検診(予約) | 内分外来(第3週) (予 約) | 慢性疾患(予約) | 慢性疾患(予約) | |
| 外科 | 一般外来 | 金 谷 | 佐 藤 | 佐 藤 | 金 谷 | 金 谷 | 佐 藤 |
| | 呼吸器外科 | 花 岡(午後) | | | 花 岡 | | 花 岡 |
| | 形成外科 | | | | | 近藤(13時から診療) | |
| | 専門外来 | 小松(乳腺) (第1・3週) | | 藤 森(乳腺) (受付10時まで) | | 信 大(甲状腺) | |
| 整形外科 | 最 中 上 村 谷 | 谷 君 高 川 塚 橋 | 最 中 上 村 | 谷 君 中 川 塚 村 | 谷 最 川 上 畑 | 輪 番 で 担 当 | |
| 皮膚科 | 芦 田 (信大) | | 河 内 (信大) | | 太 田 (25日) | 太 田 (5・19日) | |
| 泌尿器科 | | | 石 塚 (信大) | | | | |
| 産婦人科 | 新 信 井 大 | 新 井 | 新 井 | 新 井 | 信 大 | 新 井 | |
| 眼科(受付11時まで) | 信 大 | 信 大 | 信 大 (予 約 の み) | 信 大 (第1・3週コンタクトレンズ要予約) | 信 大 (第1・3週コンタクトレンズ要予約) | 信 大 | |
| 耳鼻咽喉科 | | 信 大 (14時から診療) | | | 信 大 (14時から診療) | 信 大 (受付11時まで) | |
| 放射線科 | 高 山 (曾 根) | 曾 根 | 高 山 (曾 根) | 高 山 (曾 根) | 高 山 (曾 根) | 高 山 (曾 根) | |
| 麻酔科(受付11時まで) | 松 本 | 松 本 | 松 本 | 松 本 | 松 本 | 松 本 | |
| リハビリテーション科 | 緒 方 | 緒 方 | 緒 方 | 緒 方 | 緒 方 | 緒 方 | |
| 歯科口腔外科 | 中 寫 | 中 信 大(午後) 寫 | 中 信 大(午後) 寫 | 中 寫 | 中 寫 | 中 寫 | |

☆第2・4土曜日(2月12日・26日)、11日(祝日)は休診です。